

# TRUE METRIX GO

Self Monitoring Blood Glucose System



## Quick Reference Guide

### Before You Test

- ✓ Contact your Doctor or Healthcare Professional to determine how often you should test and what your target ranges are for blood glucose results.
- ✓ ALWAYS read the Owner's Booklet before testing for the first time and before using this Quick Reference Guide.

### Meter and Test Strip

Front



Back



## Blood Glucose Testing



**Step 1**  
Wash your hands with warm, soapy water. Dry thoroughly.



**Step 2**  
Gather your materials and prepare your lancing device. Remove test strip from vial and close vial immediately.



**Step 3**  
Insert strip into Test Port with black blocks facing up. The meter turns on.



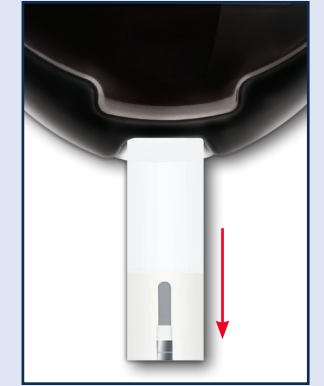
**Step 4**  
Lance fingertip. Allow blood drop to form. Refer to lancing device Instructions for Use for detailed instructions.



**Step 5**  
Wait until Drop Symbol appears in Display. With strip still in meter, touch tip of strip to blood drop. Allow blood to be drawn into strip. **Remove test strip from blood drop immediately after dashes appear across Meter Display.**



**Step 6**  
In as fast as 4 seconds, glucose result will be displayed.



**Step 7**  
Remove Test Strip from Meter and discard in appropriate container. Meter turns off. Testing is complete.

**WARNING:** Upon opening the test strip carton, examine the product for missing, damaged or broken parts. Ensure the test strip vial cap is securely closed. If the product is damaged or the vial cap is not closed, DO NOT use the test strips for testing; product may give inaccurate results. Contact Trividia Health Customer Care at 1-800-803-6025 for replacement and assistance.

### Step 2 Tips

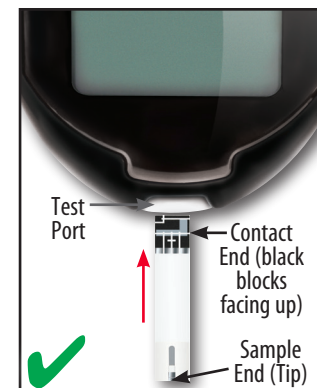


Peel and discard the clear protective sticker from the Meter Display.



Remove one Test Strip from vial. Then immediately press down vial cap firmly to close. See below for additional storage conditions.

### Step 3 Tips



With meter off, insert Test Strip into Test Port with Contact End (black blocks) facing up. The Meter turns on.

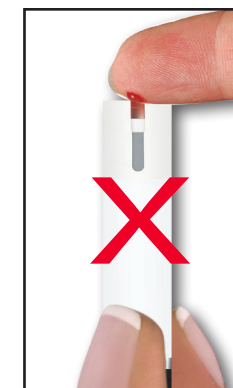


**DO NOT place Test Strip in backwards.**

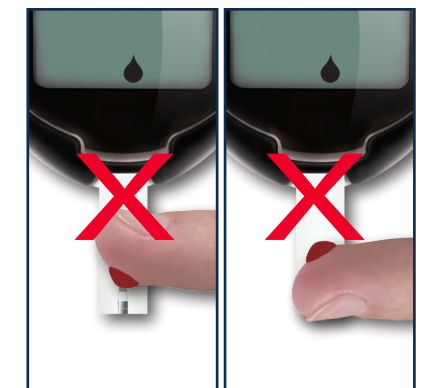
### Step 5 Tips



With strip in Meter, touch Tip of strip to blood drop.



**DO NOT place blood onto Test Strip before inserting Test Strip into Meter Test Port.**



**DO NOT place blood drop on top of Test Strip or any other location except the Sample End (Tip) of the Test Strip.**

### After You Test

- ✓ ALWAYS store the test strips in the original vial with the cap tightly closed.
- ✓ ALWAYS keep the cap of the test strip vial tightly closed.
- ✗ NEVER transfer test strips from one vial to another. Do not expose to heat, moisture, or humidity.
- ✗ NEVER compare your meter to other meters.
- ✗ NEVER immerse meter or test strips in liquids or place any liquids onto meter or into the Test Port.
- ✓ Store TRUE METRIX® GO System in a dry place at room temperature (40°F-86°F) at 10%-80% relative humidity. DO NOT FREEZE.
- ✓ Dispose of used test strips and lancets in accordance with local regulations.

### Additional Information

- ALL parts of your blood glucose monitoring system could carry blood-borne pathogens after use, even after cleaning and disinfecting.<sup>1,2</sup>
- Cleaning and disinfecting the lancing device and the meter destroys most, but not necessarily all, blood-borne pathogens.
- Wash your hands thoroughly with soap and warm water before and after handling the meter, lancing device, lancets, or test strips as contact with blood presents an infection risk.
- If the meter is being operated by a second person who provides testing assistance, the meter and lancing device should be disinfected prior to use by the second person.
- It is important to keep the meter and the lancing device clean and disinfected. For instructions on how to clean and disinfect the meter and lancing device, see Meter Cleaning and Disinfecting and Lancing Device Cleaning and Disinfecting in the Owner's Booklet.

Customer Consultation  
English or Spanish, Monday - Friday,  
8AM - 8PM EST, 1-800-803-6025  
[www.trividiahealth.com](http://www.trividiahealth.com)

Manufactured by:

**TRIVIDIA**  
HEALTH™

FORT LAUDERDALE, FL 33309 U.S.A.

1. FDA Public Health Notification: Use of Fingerstick Devices on More than One Person Poses Risk for Transmitting Bloodborne Pathogens: Initial Communication. Available at <https://wayback.archive-it.org/7993/2017011013014/http://www.fda.gov/MedicalDevices/Safety/AlertsandNotices/ucm224025.htm>. 2. Infection Prevention during Blood Glucose Monitoring and Insulin Administration. Available at <http://www.cdc.gov/injectionsafety/blood-glucose-monitoring.html>.

© 2023 Trividia Health, Inc. TRUE METRIX and Trividia Health logo are trademarks of Trividia Health, Inc. RF4TVH08 Rev. 53



# TRUE METRIX GO

Sistema de automonitoreo de glucosa en la sangre

## La Guía de Referencia

### Antes de la prueba

- ✓ Contacte a su médico o a un profesional de la salud para determinar la frecuencia con la que debe realizarse la prueba de glucosa y cuál es su escala objetivo para los resultados de glucosa.
- ✓ Lea SIEMPRE el manual del usuario antes de probar el producto por primera vez y antes de utilizar esta guía de referencia rápida.

### Medidor y La Tira de Prueba Frente



### Parte Posterior



## Pruebas de glucosa en la sangre



**Paso 1**  
Lávese las manos con agua tibia y jabón. Séquela bien.



**Paso 2**  
Reúna sus materiales y prepare el dispositivo de punción. Retire la tira de prueba del envase y ciérrelo de inmediato.



**Paso 3**  
Inserte la tira en el puerto de prueba con los bloques negros hacia arriba. El medidor se activa.



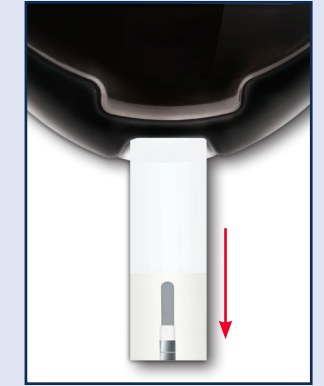
**Paso 4**  
Haga una punción en la yema del dedo con la lanceta. Deje que se forme una gota. Consulte las Instrucciones de uso del dispositivo de punción para obtener instrucciones detalladas.



**Paso 5**  
Espere hasta que el símbolo de gota aparezca en el visor. Con la tira aún en el medidor, toque la punta de la tira para que haga contacto con la gota de sangre. Deje que la sangre penetre en la tira. **Retire la tira de la gota inmediatamente después de que aparezcan guiones en la pantalla del medidor.**



**Paso 6**  
En tan solo 4 segundos, se mostrarán los resultados de la glucosa.



**Paso 7**  
Retire la tira de prueba del medidor y deséchela en el recipiente que corresponda. El medidor se apagará. La prueba es completa.

**ADVERTENCIA:** Al abrir el envase de las tiras reactivas, examine el producto en busca de piezas faltantes, dañadas o rotas. Asegúrese de que la tapa del frasco de las tiras reactivas esté bien cerrada. Si el producto está dañado o la tapa del frasco no está cerrada, NO use las tiras reactivas para la prueba; el producto puede dar resultados inexactos. Comuníquese con el departamento de atención al cliente de Trividia Health al 1-800-803-6025 para obtener reemplazo y asistencia.

### Paso 2 Consejos



Quite y deseche la etiqueta transparente protectora del visor del medidor.



Retire una tira de prueba del envase. A continuación, presione con firmeza la tapa del envase para cerrar. Consulte las condiciones de almacenamiento adicionales a continuación.

### Paso 3 Consejos



Con el medidor apagado, inserte la tira de prueba en el puerto de prueba con el extremo de contacto (bloques negros hacia arriba). El medidor se encenderá.

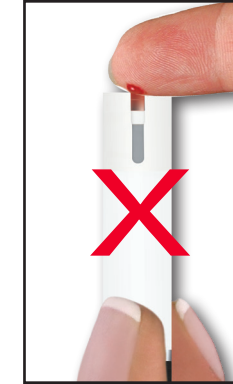


**NO coloque la tira de prueba al revés.**

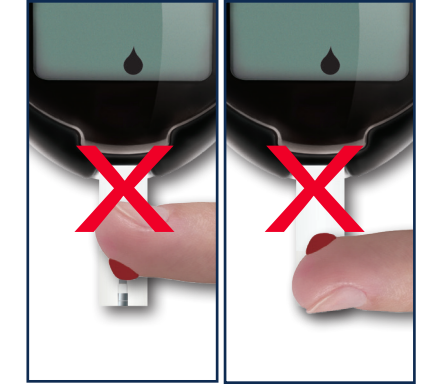
### Paso 5 Consejos



Con la tira aún en el medidor, toque la punta de la tira para que haga contacto con la gota de sangre.



**NO coloque sangre en la tira de prueba antes de insertar la tira de prueba en el puerto de prueba del medidor.**



**NO coloque la gota de sangre en la parte superior de la tira de prueba o en ningún otro lugar que no sea la punta para la muestra de la tira de prueba.**

### Después de la prueba

- ✓ Guarde SIEMPRE las tiras de prueba en el envase original con la tapa bien cerrada.
- ✓ Mantenga SIEMPRE la tapa del envase de las tiras de prueba bien cerrado.
- ✗ No transfiera NUNCA las tiras de prueba de un envase a otro. No las exponga al calor o a la humedad.
- ✗ No compare NUNCA su medidor con otros medidores.
- ✗ No sumerja NUNCA su medidor o tiras de prueba en líquidos ni coloque líquidos sobre el medidor o dentro del puerto de prueba.
- ✓ Guarde el TRUE METRIX GO sistema en un lugar seco a temperaturas entre 4.44 °C y 30 °C (40 °F y 86 °F) a una humedad relativa entre 10 % y 80 %. NO CONGELE.
- ✓ Deseche las tiras de prueba y lancetas utilizadas de acuerdo con las normativas locales.

### Información adicional

- Una vez utilizado el sistema de monitoreo de glucosa en la sangre, TODAS las piezas podrían transmitir patógenos contenidos en la sangre, incluso después de su limpieza y desinfección.<sup>1,2</sup>
- La limpieza y desinfección del instrumento de punción y el medidor destruye la mayoría de los patógenos contenidos en la sangre, pero no necesariamente todos.
- Lávese bien las manos con agua tibia y jabón antes y después de manipular el medidor, el instrumento de punción, las lancetas o las tiras de prueba, ya que el contacto con la sangre representa un riesgo de infección.
- Si el medidor es operado por otra persona que proporciona asistencia con la prueba, el medidor y el instrumento de punción deben ser desinfectados antes de su uso por la persona que ofrece asistencia.
- Es importante mantener el medidor y el instrumento de punción limpios y desinfectados. Para obtener instrucciones sobre cómo limpiar y desinfectar el medidor y el instrumento de punción, consulte Limpieza y desinfección del medidor y Limpieza y desinfección del instrumento de punción en el Manual del propietario.

Atención al Cliente,  
Inglés o español, Lunes - Viernes, 8AM - 8PM  
EST, 1-800-803-6025  
[www.trividiahealth.com](http://www.trividiahealth.com)

Fabricado por:

**TRIVIDIA**  
HEALTH.

FORT LAUDERDALE, FL 33309 U.S.A.

1. FDA Public Health Notification: Use of Fingerstick Devices on More than One Person Poses Risk for Transferring Bloodborne Pathogens: Initial Communication. Available at <https://wayback.archive-it.org/7993/20170111013014/http://www.fda.gov/MedicalDevices/Safety/AlertsandNotices/ucm224025.htm>. 2. Infection Prevention during Blood Glucose Monitoring and Insulin Administration. Available at <http://www.cdc.gov/injectionsafety/blood-glucose-monitoring.html>.

© 2023 Trividia Health, Inc. TRUE METRIX y el logotipo de Trividia Health son marcas comerciales de Trividia Health, Inc. RF4TVH08 Rev. 53